

УДК 908
ББК 26.891
Д 79

МБУК Кольчугинского района
«Межпоселенческая центральная библиотека»

12+

Задолго до Кольчугина...

Надежда Дубровина

Ваулово,
что на Волге



Кольчугино, 2024

УДК 908
ББК 26.891
Д 79

Автор: Дубровина Надежда Александровна –
краевед

Д 79 Дубровина, Н. А.
Ваулово, что на Вольге / Н. А. Дубровина ; Межпоселенческая центральная библиотека. – Кольчугино, 2024. – 20 с. : фот. – (Задолго до Кольчугина...). – Текст : непосредственный.

Данное издание содержит информацию об истории старинного села Ваулово Кольчугинского района.

Может быть использовано при изучении истории Кольчугинского района. Для широкого круга читателей.



Речка Вольга

История Ваулова несколько схожа с историей города Кольчугино. Места вокруг сельца – древние, а сельцо стало узнаваемо в XIX веке благодаря фабрике купца Морозова.

Не всякий знает, где расположено сельцо. Едем из Кольчугино по владимирской дороге до Сукманихи, затем направо просёлочной дорогой на юг, в сторону села Завалино, далее на юго-запад: проезжаем деревню Косковка, и вот оно – Ваулово.

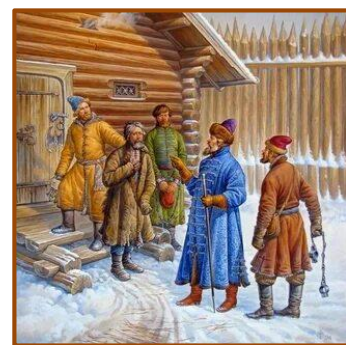
1. О возрасте сельца

Поселений с похожим названием Ваулово во Владимирской губернии всегда было несколько. В Покровском уезде, кроме нашего сельца, была деревня Ваульцева. В Переславском – д. Ваулино, в Ковровском уезде – д. Ваулиха. Откуда такое название у сельца? Может быть, оно идёт от старинной фамилии его вотчинников?

После Смуты упоминаются вкладчиками в Сергиев монастырь землевладельцы **Ваулицыны**: Степан Григорьевич и Дружина Григорьевич с сыном Елисеем. А на смоленской земле в XVII веке жили дворяне **Ваулины** (Воулины). Но имеют ли они к нашему Ваулово какое-то отношение, неизвестно.

Древность территории, на которой расположилось наше сельцо, подтверждают Акты.

В 1515 г. Великий Московский князь Василий III подписал грамоту о пожаловании Ивану Коробьину волостей Инобож, Вольга и Залипенье в кормление. А через 39 лет царь Иван Грозный «пожаловал Матвея Прокофьевича Опраксина Инобожем и Вольгою в кормление... И вы, люди тое волости, чтите его и слушайте, а он вас ведает и судит... Писана сия грамота лета 7062 году августа в 8 день».



Наместники, волостели.
XVII в.

Кормление – это вид содержания местной власти в XV–XVII веках за счёт местного населения. На такую форму содержания и назначал Царь наместника в наши края. А названные в пожаловании волости – это территория, где и располагалось Ваулово. Когда появилось здесь сельцо – точных данных нет. В известных источниках о сёлах владимирских говорится лишь о Покровском Погосте на Вольге, в приход которого входило Ваулово. И о возрасте Покровского Погоста остаётся только предполагать.



Поскольку Погост Пенья однозначно поселение очень древнее, то, вероятно, и Ваулово имеет немало столетий за спиной. Источники полагают: возможно, в Ваулове была церковь.

Но на это есть ответ. «Сказки Генерального Двора списку с писцовых Володимирских книг 145–156 гг.» называют Ваулово селом в стане Малый Рог, а значит, здесь точно была церковь: «За Леонтьевым Яковлевым Высоцким село *Вавулово*» (так в документе!). Очевидно, что Ваулово существовало и раньше этого упоминания. Станы появились на владимирских землях в XIII веке. И «родились» они от княжеского *полюдьа* (территории, с которой князь собирал дань).

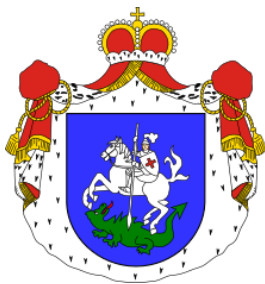
Краеведы ссылаются на зарождение нашего сельца из пустоши. И здесь все неоднозначно. И во Владимирском, и в Юрьевском уездах были пустоши с названием Ваулово. Царь Михаил Фёдорович жаловал Владимирскому Рождественскому монастырю «в Ильмехотском стану ...пустошь Ваулова на реке на Колокше». Это, хоть и близко к Ваулово, но, всё же, не наше сельцо. Правда, и Ваулово в своей долгой истории не раз могло стать пустошью после вражьих набегов.

Территория южной части современного Кольчугинского района в XIV–XVII веках относилась к Владимирскому уезду. Об ограблении наших селений в XIV веке историк С.Б. Веселовский приводит пример из летописи. В 1382 г. Тохтамыш, осадивши Москву, «распусти вой по всей земли русской воевати княжение великое». Татары направились: одни к Владимиру, ... «а инии к Переяславлю». И в этих походах «много людей посекоша и в полон поведоша», и ... «много зла сотвориша земле русской».

Такие ограбления наших сёл были и в XV–XVII веках. Исторически вблизи Погоста Пенья должно было стоять село уже к XIV веку. Возможно, это было наше Ваулово, расположенное в 1 версте от Погоста.

Было в XVI веке Ваулово селом или сельцом, неясно. А владел им Григорий Фёдорович Колычев, прозванный Гущей. Этот представитель известного рода Колычевых владел землями в Залипенской, Инобожской и Вольговской волостях. Здесь Колычевы владели несколькими селами и 7 пустошами. Свои владения полковой воевода Григорий Фёдорович отдал в приданое за единственной дочерью Марьей князю Петру Ивановичу Пронскому.

2. Сельцо во владении Пронских



Князья Пронские – потомки Великих Рязанских князей, Рюриковичи. Род угас в XVII веке. Остался лишь герб этих князей и скромное родословие. Своих удельных вотчин князья Пронские лишились в XV веке. В конце XVI века из «князей Пронских остались лишь представители захудалых ветвей». Среди них Пронские, по прозвищу Рыбины, владевшие нашим скромным селением.

Дед нашего помещика князь Василий Фёдорович Пронский-Рыбин был убит по приказанию Грозного царя. После князя остался совсем ребёнком его сын Иван Васильевич. Сын вырос, стал, как и его отец, воеводой, служил по г.

Дорогобуж, где и умер. А сын Ивана Васильевича – Пётр Иванович – в 1622 году указан владельцем наших земель.

Пронские жили службой. Князь Пётр начинал служить стольником. Потом, как и его отец, был воеводой по городам: Вязьме, Можайску. А в 1628 г. *«указал Государь быть в Сибири, в Томском городе в особом разряде воеводам: князь Петру княж Иванову сыну Пронскому»*.

В 1647 году князь Пётр Иванович получил чин боярина.



Вряд ли владельцы бывали в нашем сельце. Семья князя жила в Москве в собственном доме. Сохранился их адрес за 1620 год: *«От Ильинских ворот, позади кабака, по Покровке»*. Князь Пётр Иванович участвовал во многих дворцовых событиях и праздниках. Умер на службе в 1652 году.

У князя Петра Ивановича и Марии Григорьевны выросли дочь Ульяна и два сына: князья Михаил и Иван. Старший сын наследовал Ваулово.

Князь Михаил служил при Дворе стольником, был воеводой с 1635 года на Терке (первая русская крепость на Северном Кавказе, на реке Терек).

После сложной и даже опасной службы по защите русской границы князь Михаил был направлен воеводой в Казань. В 1647 году он стал боярином, в 1650-м – наместником в Пскове.

Государь, видимо, доверял нашему вотчиннику. Несколько раз, во время своих отлучек из столицы, царь оставлял нашего князя *«остерегать Москву»*. В 1653–1654 годы князь Михаил воевал с поляками. В Актах он назван победителем поляков и покорителем городов Мстиславля, Друи и Десны.

В 1654 году в стране началось моровое поветрие. К лету эпидемия проникла в Москву. Двор Царя схоронился от этой беды в Коломенском. *«А на Москве оставил Государь: боярина князь Михайла Петровича Пронскаго ...»*

В конце июля 1654 года из Коломенского доставляется грамота в Москву воеводе Михаилу Пронскому. В этом послании есть печальная догадка о судьбе нашего князя: *«Писали вы к нам, что моровое поветрие множится... а вы себе тоже ожидаете смертного посещения...»* И совсем скоро царский двор получает известие из Москвы: *«И сентября... в 11 день волею Божию боярина князя Михайла Петровича Пронскаго не стало»*. Так чума погубила нашего князя.

От брака с Евдокией Васильевной у князя Михаила Петровича была единственная дочь Анна, выданная в свое время за князя Я.Н. Одоевского.

Младший сын князя Петра Ивановича пошёл по стопам своего отца и брата. Князь Иван упоминается в дворцовых разрядах с 1631-го стольником, в 1644–1645 годы был воеводой в Вязьме, в Белгороде – в 1648-м, в 1650–1655 гг. – в Астрахани. В 1652-м получил чин боярина. Кажется, его последняя служба воеводой была в Новгороде (1672–1676 гг.). От двух жён он имел одну дочь Евдокию (в замужестве княгиня Черкасская). Князь Иван Петрович пережил своего брата на 29 лет, его не стало в 1683 году. А его вдова Ксения, дочь Василия

Третьякова, скончалась в 1695 году, похоронена в Московском Златоустовском монастыре.

3. О Высоцком и Кондыреве



Русская деревня, XVII в.

В 1641 году князь Иван Петрович заложил имение своего брата Леонтию Яковлевичу Высоцкому. Этот временный владелец Высоцкий упоминается в Дворцовом разряде за 1627 год на приёме у Патриарха как «иноземец Левонтей Высоцкой».

Дворян с фамилий Высоцкий существовало 40 родов, среди них были и роды польские. Вероятно, «наш» Высоцкий –

польского происхождения.

Далее у нашего сельца, видно, и хозяина толком не было. Князья Пронские закладное имение не выкупили. И Высоцкий закладной вотчиной владел в 1641–1647 годы.

Когда Ваулово стало пустошью, точно неизвестно. Высоцкий владел, видно, и землёй Погоста Пеня.

Как сказано в документе за 1646 год: «И на отхожей Левонтьевой вотчинной земле стоит церковь Покрова Богородицы да придел Николы Чуд. Дервяны клецки все строенье вотчинниково Левонтьево». Получается, что речь здесь идёт о Погосте Покровском. Поскольку «отхожая земля» – т.е. удалённая земля, где нет дворов, в том числе и поместья.

Информация об имении Высоцкого упоминается в нескольких документах, причём с небольшими изменениями, так что неясно: где же эта «отхожая земля», на которой Леонтий поставил церковь – на Погосте Пеня или в той пустоши, что была селом Ваулово? Но отстроенную вотчину (т.е. Ваулово) отхожую землёй не назовёшь. Да и на Погосте была церковь. Зачем рядом ставить ещё одну Покровскую церковь в Ваулово?

Владельцы у нашего сельца менялись практически каждое десятилетие. А в 1656 году землёй владеет Ждан Кондырев. Ждан – это думный дворянин Тимофей Васильевич Кондырев. Родословия Кондыревых не сохранилось. Эта дворянская семья в XV–XVII вв. владела небольшими поместьями в тех волостях, о которых сказано выше, рядом с Колычевыми, Коробьиными, Третьяковыми, Апраксинами в Богородском уезде. Какой же землёй владеет Кондырев? Той, что на Погосте Пеня. Поскольку упоминается на ней Покровская церковь. А вот владел ли он сельцом Ваулово – неизвестно.



Крестьяне XVII–XVIII вв.

А в 1678 году Ваулово – во владении скромных неизвестных Михайловых: Ивана, Петра и Семена. И документ составлен так кратко, что, кажется: конец документа, как это не раз бывало, потерян.

Дворянских родов Михайловых несколько. Кто эти таинственные вотчинники со столь скромными данными, узнать невозможно.

4. Сельцо в XVIII веке

В новом веке в сельце уладилось дело с вотчинниками. Как-то пережили вауловские крестьяне беспокойное время Петра Великого. А при его дочери Елизавете Петровне сельцо было за титулярным советником Алексеем Васильевичем Захаровым.

Дворянских родов Захаровых в России насчитывается 47, один из них – древний. К какому из них принадлежит наш вотчинник – неизвестно. Поскольку и родословной-то у Захаровых нет. Но нашлись сведения во Владимирском архиве. Алексей Васильевич женился на Дарье Ивановне Рылеевой. В семье известна дочь Дарья Алексеевна. Около 1769 года Дарья была выдана за владимирского дворянина Кабанова. А наше сельцо стало её приданым.

В 1772 году владельцем сельца числится зять Захаровых – прапорщик Фёдор Иванович Кабанов. За ним сельцо упоминается до конца века.

Неизвестно, был ли в семье новых владельцев наследник, а вот дочерей у Кабановых родилось три: Татьяна, Катерина и Наталья. К концу века дочери Кабановых устроили свою судьбу. Старшие были выданы замуж за владимирских землевладельцев. Татьяна – за надворного советника Григория Ивановича Осипова. Родов этой фамилии несколько. Владимирские Осиповы известны с XVIII века.

Катерина стала женой майора Фёдора Васильевича Саварского. Дворян этой фамилии два рода. Владимирские Саварские известны с XVII века. Фамилия их внесена в Гербовник за 1635 год.

В 1778 году был образован Покровский уезд, куда и было отнесено сельцо Ваулово. И числилось оно некоторое время в Завалинской волости.

Отца семейства Кабановых не стало в конце века. Имение оставлено за вдовой Дарьей Алексеевной. А чуть позднее был выделен надел замужним дочерям Кабановых.

К этому времени подросли и внуки Ф.И. Кабанова.

5. Енгальчевы



Дворянская усадьба, XVIII в.

Сельцо Ваулово стало семейной вотчиной Кабановых. Кроме членов этой семьи, в списке владельцев значится князь Михаил Фролович Енгальчев.

Семья нового вотчинника происходит от татарских мурз. Енгальчевых несколько родов. Есть и владимирская ветвь. «Наши» Енгальчевы долго доказывали своё княжеское достоинство. И хотя они называют себя князьями, но эта ветвь в княжеском достоинстве не утверждена. В

XIX веке в дворянскую книгу Владимирской губернии род внесён как дворянский.

Основателем рода Енгальчевых считается мурза Сулейман, крещённый в 1674 году в православие Яковом. Его внук Степан Семёнович имел сына Флора, титулярного советника.

Флор Степанович, владимирский и юрьевский помещик, жил в селе Бавлены, где имел свой двор. Владел сельцом Михальцево, что рядом с селом Бавлены. Это, видимо, вотчина его жены Марии, дочери юрьевского помещика Геева. Флор Степанович умер в 1769-м. В архиве указан его возраст 91 год. Но, скорее всего, это ошибка.

Флор Степанович от жены Марьи Тимофеевны имел двух дочерей и 4-х сыновей. Старший сын – Михаил – и стал нашим помещиком. Он служил с 1764 года, в 1773 был капитаном в мушкетёрском батальоне Московского легиона. Был женат, кажется, на дочери Григория Ивановича Осипова – Авдотье. Так он и стал владельцем сельца Ваулово в конце XVIII века. Кажется, у Енгальчева это был второй брак. В 1765 году он указан холостым человеком 20 лет. А позднее указана его жена Клавдия Плохова. Вторая жена Енгальчева Авдотья Григорьевна родила в 1794 году единственного сына Сергея, служившего в Таврическом гренадёрском полку до 1820 года.

6. Сельцо в XIX веке

В 1801 году в числе владельцев сельца числятся три дамы: дворянки Осипова, Саварская и их матушка – прапорщица Дарья Алексеевна Кабанова.



Дворянская семья, XIX в.

В 1805 году прибавилось число владельцев: за Саварской в сельце 20 крестьянских душ, за Осиповой – 20, за Д.А. Кабановой – 18 душ, за князем Енгальчевым – 18 душ. Да 11 душ – за девицей Натальей Кабановой. Девица Наталья – это самая младшая дочь Фёдора Ивановича Кабанова.

Михаил Енгальчев упоминается в селе Бавлены в 1804 году. Его не стало около 1847 года.

Наследник – единственный сын Ардалион Михайлович – родился в 1829 году, упоминается в 1859-м. Но в списках владельцев сельца Ваулово не числится.

В нашем сельце жила семья Саварских: Фёдор Васильевич с женой Екатериной, их дочь и сын.

В 1834 году семья их сына Степана Фёдоровича с женой Ольгой и внуками живёт в Юрьевском имении. В Юрьевском уезде живёт и семья Михаила Енгальчева.

В нашем сельце за 1857 год жителей было 132 мужского и 140 женского пола.

Часть Ваулова живёт без помещиков, и земель владеет крестьянское общество свободных хлебопашцев. А у другой части сельца в 1858 году два владельца: чиновница Надежда Николаевна Тютчева. За ней 6 дворовых людей и 87 крестьян. Да Ануфрий Дубицкий, за ним 61 крепостных крестьян. Село отнесено к Фуниковогорской волости Покровского уезда.

В истории сельца намечен крутой поворот. Купец Тимофей Савич Морозов строит здесь фабрику для ручного ткачества и резки плисов. С 1859 года фабрика уже работает. И это меняет статус сельца и положение его жителей. В сельце в это время было 25 дворов.

История Ваулова по-прежнему тесно связана с Погостом Покрова на Вольге. Теперь уже не только крестьяне, но и фабричные работники стали прихожанами Покровской церкви на Погосте Пенья.

Но наша история всё же о патриархальной части сельца Ваулово.

В 1861 году крестьяне сельца считаются *казёнными* (т.е. государственными). Их здесь живёт 58 мужчин и 63 женщин. Крестьяне в сельце для своих нужд имеют 358 десятин земли.

Для крестьян, конечно, были важны те изменения, что появились в сельце с развитием фабрики.

С 1870 года почётный гражданин Т.С. Морозов строит здесь помещение для



школы (т.е. училище). Здесь появилась баня, пекарня, лавка (*лабаз*, как тогда говорили). Вот только эти плоды индустриализации сельца, видно, были доступны, в основном, фабричным жителям Ваулово.

В 1872 году в Ваулове было открыто народное училище для детей рабочих: *«училище... в отличном состоянии... дети чрезвычайно развиты... Учителем – воспитанник*

семинарии Андрей Островский». Этот учитель награждён от министерства народного просвещения за успехи 40 рублями.

За 1875 год об училище известно, что его попечитель – член товарищества Никольской мануфактуры купец 1-й гильдии Михаил Иванович Дианов. А учителя два: Андрей Островский и Аркадий Алякринский, – да законоучитель священник Григорий Розов. Всего учащихся – 70 детей.

И за 1881 год напечатаны известия: школа располагается в 2-х этажном здании. Классных комнат две. Квартира для учителя состоит из 3-х комнат. Учащихся прибавилось, их уже 96 детей.

А крестьяне сельца – свободные хлебопашцы – жили традиционными заботами. В конце 1870-х здесь появились *«позвожные болезни»*.

В 1881-м, 23 июня, случился пожар. И это был какой-то очень большой пожар. В сельце сгорело враз 63 жилых строений и 6 нежилых. Компенсация пострадавшим тоже получилась большой: 4063 руб.

7 сентября 1881 года крестьянское общество ходатайствует об открытии в сельце еженедельного базара по субботам. В управу отправился уполномоченный от общества с крестьянским приговором купец Михаил

Иванович Дианов. Земское собрание приняло решение: ходатайство крестьян сельца удовлетворить. И базар здесь открыли. Это было и в интересах фабрики.

В сельце появились трактир, харчевня, больничка для рабочих с приёмным покоем в 3 кровати. Расширение фабрики требовало новых площадей. В 1874 году товарищество Никольской мануфактуры покупает земли при сельце Ваулове с пустошами. А в 1876 году правление мануфактуры покупает у А. И. Синклер земли при сельце Верхнее Скрябино.

В конце XIX века в селениях прихода резко выросло число жителей. И это тоже влияние фабрики.

7. Ваулово в XX веке

Новый век в истории Ваулово – это развитие фабрики, рост числа рабочих мест.

В 1905 году в сельце – 96 дворов, в них жителей 405 крестьян. Отдельно посчитаны и фабричные работники. Их 1058 человек. Кажется, Ваулово становится небольшим городком.

В сведениях за 1900 год вауловская ткацкая фабрика расширила медицинское обслуживание своих работников. В селе появился свой врач. В приёмном покое вауловской больницы уже было 12 коек.

В 1908 году на Погосте Покровском была открыта земская начальная школа. В ней обучались вауловские крестьянские дети. Школа была устроена в версте от сельца, но ближе школы не было. Курс обучения состоял из 4-х лет. Здание принадлежало земству. В школе было учеников 58 мальчиков и 18 девочек, их обучали 2 учительницы.

А в сельце по-прежнему работало министерское училище Вауловской фабрики. Курс обучения – 3 года. На 1 января 1915 года здесь обучались 53 мальчика и 47 девочек. Их обучали 1 учитель и 3 учительницы.

К началу XX века в сельце была почта, появился и участок полицейского урядника.

О революционных событиях в Ваулове ничего не известно.

В конце 1917 года Ваулово стало советским. Началась совсем другая жизнь и для крестьян, и для фабричных работников.

В 1920 г. Покровский уезд был расформирован, образован Кольчугинский район, куда и вошло наше Ваулово в составе Завалинской волости. Но в мае 1924 года Кольчугинский район становится волостью, его территория передаётся в Юрьев-Польский район. А в 1926 г. вся Кольчугинская волость была включена в Александровский район.

Ваулово стало приобретать административную самостоятельность. В конце 1920-х Ваулово стало селом, в нём организовали сельсовет. В 1944 г. наша территория «вернулась» в Кольчугинский район.

Жизнь в селе Ваулово менялась. Из избы-читальни «выросла» библиотека.

На базе бывшей фабричной больницы была открыта лечебница. Был открыт фельдшерский пункт.

Появилась в селе почта.

А в 1963 г. Вауловский сельсовет был передан в Юрьев-Польский район. Но уже в январе 1965 года сельсовет вновь в составе Кольчугинского района.

В конце 1960-х здесь работала семилетняя школа, библиотека, больница. Было своё отделение связи.

Сельчанам, погибшим в годы Великой Отечественной войны, поставили памятник в 1960-е годы. Поскольку Вауловский сельсовет – это не только село Ваулово, но и деревни, вошедшие в сельсовет, – стоит рассказать и о составе сельсовета.

8. Вауловский сельсовет

В конце XIX века в приходе Покровского Погоста числились: сельцо Ваулово, деревни: Акасниково, Анциферово, Кикино, Скрыбино, Сухарево, Терехово, Федяево.



Карта Покровского уезда,
1808 г.

В XX веке в сельсовет Вауловский входили те же деревни, что были приходом Покровского Погоста Пеня. Добавились ещё две деревни: Кашино и Кобышево – да сельцо Воскресенское.

В 1955 г. в сельсовет вошло поселение с названием Угольница, но уже в 1966 г. оно исчезло.

Тогда же исчез Покровский Погост Пеня вместе с 4 дворами и 17-ю жителями.

Исчезла и деревня Сухарева в 1965 году с 20 дворами, в которых жили 85 человек. В том же 1965 году объединили дд. Акасниково, Анциферово, Федяево и Кашино в единое поселение «деревня Кашино». Не стало и деревни Терехово с 16 дворами и населением в 75 человек.

И в 1966 г. Вауловский сельсовет объединял всего 5 населённых пунктов. Кроме села Ваулово, это деревни: Воскресенская, Кашино, Кобышево и Скрыбино. В 1986 г. Святково и Лаврово вошли в Вауловский сельсовет как деревни.

Сельсовет Вауловский существовал до конца XX века. Наши исчезнувшие деревни оказались тоже древними поселениями. О них и сведения отыскивались.

У приходских деревень сложилась какая-то общая судьба. Они были заселены к середине XVI века. Но опричнина, затем Смуты, бесконечные войны разоряли селения, их помещиков. У всех селений процесс разорения сменялся попыткой вновь заселить пустоши. И так до середины XVIII века. У каждого сельца рядом появлялась, затем пропадала одноимённая деревня. И слишком часто менялись владельцы имений.

В общем, издавна сложилась грустная картина нестабильной жизни в приходе.

Акасниково

Деревня при колодце расположилась в 3-х верстах от Ваулова.

Владельцами нескольких селений в приходе была князья Хованские. Известная знатная семья, Гедеминовичи. Предок Хованских появился на Руси в

1408 году на службе у Великого князя Василия I, сына Великого Московского князя Дмитрия Донского.

В 1646 году: *«за князь Иваном Никитичем Хованским в Володимирском уезде в Ильмехоцком стану в поместьях дер. Анцыфорова, Акасникова».*

Князь Иван Никитич – родной племянник знаменитого князя Дмитрия Пожарского. Князя Хованского не стало в 1675 году. А имения отошли к его старшему сыну боярину князю Ивану Ивановичу. Этот кн. Хованский был противником реформ Петра Великого. Его арестовали в 1701 году, он умер в заточении в марте 1701-го бездетным. И в ноябре 1701-го имение отказано его родному брату князю Петру Ивановичу, стольнику. Но владел князь Пётр Иванович имением недолго: его не стало в 1716 году.

В 1801 году Акасниково – владение обер-шталмейстера Григория Никитича Орлова.

В середине XIX века в деревне было 20 дворов, в них – 60 мужского и 75 женского пола жителей.

К 1879 году деревня входила в Фуниковогорскую волость, в ней было 4 колодца, кузня, неподалёку протекала речка Вольга.

В 1905 г. в деревне было уже 39 дворов, в которых жили 131 человек.

Анциферово

Деревня при колодце, в 3-х верстах от Ваулова. В XVI веке этому поселению пришлось туго.

С XV века в наших краях на реке Богоне, Киржаче и Вольге владели поместьями Мячковы.

Род Мячковых – древний московский род, тюркского происхождения. Родоначальник фамилии выехал в Москву на службу к Дмитрию Ивановичу Донскому. Несколько Мячковых служило на владимирской земле. В середине XVI века Дмитрий Иванович Мячков с братьями Иваном и Даниилом владели нашими землями: за ними было несколько пустошей. И уже в XVI веке они заселили пустошь Починок, устроили здесь дворянскую усадьбу. И поселение назвали сельцо Анциферово (в старину писали Анцыфорово). В 1646 г. сельцо отдано братьям Семёну и Дмитрию, детям Наума Мячкова. В 1672-м сельцо за Сергеем Дмитриевичем Мячковым.

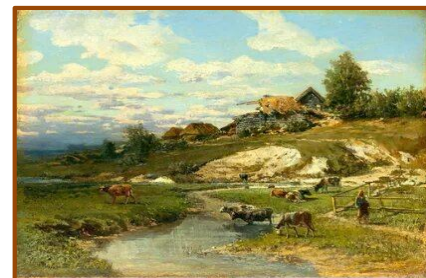
К началу XVIII века род Мячковых *«весь вывелся».*

Ещё одна пустошь была заселена в XVII веке, её почему-то назвали деревней Анциферовой.

В 1637 году ею владел владимирский дворянин Степан Крупенин.

Через 9 лет деревней владел князь Иван Никитич Хованский.

А сельцом Анциферово в конце XVII века владели владимирские помещики Андрей Новокшенов, затем Семён Никифорович Обухов.



Деревня, XVIII в.

А в 1699 году сельцо в приданое за своей женой Александрой получил князь Степан Иванович Ухтомский.

В XVIII веке появились новые владельцы. В 1712-м на сельцо оформил купчую Гаврила Григорьевич Лопухин.

В 1793 году сельцо было за Иваном Ивановичем Бахаревым и Елизаветой Степановной Корсаковой.

В самом начале XIX века сельцо – владение обер-шталмейстера Григория Никитича Орлова.

Через полвека сельцо стало деревней, в ней было 22 двора и 143 жителя. К 1879 году деревня отнесена в Фуниковогорскую волость, в ней: 4 колодца, кузня, неподалёку протекает речка Вольга.

А в начале XX века в деревне 40 крестьянских дворов и 206 жителей.

Воскресенское

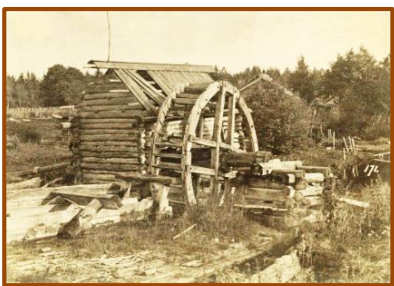
Селений во Владимирской губернии с таким названием много. «Наше» Воскресенское расположено при реке Шередарь, в 3-х верстах от Ваулова. Судя по названию, здесь когда-то была церковь во имя Воскресения. А значит, наше сельцо было когда-то селом. Сохранилась грамота за 1617 год о пожаловании вотчины *«переславцу Костянтину Офонасьеву Редрикову на село Воскресенское... в его вотчину. Дано Костянтину и детям его и внучатам и правнучатам и в род его неподвижно»*. Указана в Жалованной грамоте и причина пожалования. *«Переславец Офанасей Редриков с сыном своим Костянтином в осаде у Живоначальной Троицы в Сергиевом монастыре сидели. И Офонасья на выласке литовские люди убили, а сына его Костянтина ранили»*.

Но скоро Воскресенское поменяло вотчинника и свой статус: видно, потеряло церковь. В 1637 г. Воскресенское названо сельцом. Полсельца – за Прокофьем Юрьевичем Недобровым и братом его Иваном. А другая половина – за князем Василием Петровичем Львовым. В 1672 г. полсельца за сыном Прокофья Недоброва – Василием, его владение в архиве названо *«родовой вотчиной в Володимирском уезде в сельце Воскресенском»*. А Иван Недобров свою часть сельца продал князю В.П. Львову. И по этому поводу было судебное разбирательство.

Князья Львовы – отрасль Великих Ярославских князей, Рюриковичей. Князь Василий Львов был в службе с 1628-го. Получил дворцовый чин стольника. Женился на Феодоре Яновой. В семье вырос единственный сын князь Михаил. Князя Василия Петровича не стало в 1659 г. Его поместье осталось вдове и сыну князю Михаилу. Наследник пережил отца всего на 8 лет.

А далее нашим сельцом владеет Алексей Иванович Недобров. В 1694 г. он продаёт свое имение Василию Никитичу Зотову (1668–1729). Так сельцо на р. Шередарь в Малом Рогу получил сподвижник Петра Великого Василий Зотов, сын учителя Петра I.

В начале XVIII века в сельце вновь меняется владелец. В 1712 году имение – за князем Феодором Петровичем Хованским, получившим его за женой Анной Аникеевной Репниной.



Водяная мельница, XVIII в.

В начале XIX века часть сельца оказалось в ведомстве Коллегии Экономии. А другая часть – во владении генерал-майора Петра Михайловича Абрамова. В сельце в 1857 году – 38 дворов, в них 319 жителей. В середине XIX века сельцом владеет гвардии штабс-капитан Казаков Дмитрий Дмитриевич.

В конце XIX века в сельце 8 колодцев, ручей, мельница, кузня и река Шередарь.

В начале XX века в сельце Воскресенском – 86 дворов, в них 518 жителей.

В 1912 г. в Воскресенском открыли земскую начальную школу. На 1914 год в школе учились 14 мальчиков и 24 девочки. Их обучала 1 учительница.

Кашино

Деревня расположена при речке Дубенке, в 3-х верстах от Ваулова. В смуту деревня стала пустошью. В середине XVII века территория была вновь заселена. Деревней владел князь Иван Никитич Хованский. После него имение наследовал его старший сын князь Иван Иванович. Когда деревня стала вновь пустошью, точно неизвестно. Но в ноябре 1701 года князь Пётр Иванович Хованский получил в имение *«пустошь, что была деревней Кашино»*.

В XVIII веке пустошь вновь заселили. Деревня относилась к Богородскому уезду. В 1780 г. это была вотчина Акинфовых. К началу XIX века деревня отнесена в Покровский уезд.

В 1801 году она была владением обер-шталмейстера Григория Никитича Орлова.

А в 1805 году – семьи Бобровых. После 1830 года г-жа Боброва имела 20 дворов крестьян.

В 1857 г. деревня отнесена в Финеевскую волость. 17 дворов в ней были владением Волкова.

К 1864 году Кашино – деревня свободных хлебопашцев, в ней 48 дворов и 306 жителей.

В начале XX века в деревне уже 91 двор.

С 1897 года здесь была земская начальная школа. Здание выстроено земством. В 1914 г. в школе работал 1 учитель, учеников было 28 мальчиков и 17 девочек.

Коньшево

Деревня при колодце, расположена в 3-х верстах от Ваулова. Была во владении князей Хованских. В 1701–1716 годы имением владел князь Пётр Иванович. Деревня тогда входила в Богородский уезд Московской губернии.

В XIX веке Конышево принадлежало уже не столь знатным владельцам. В 1801-м это была вотчина Петра Михайловича Абрамова, за ним 219 крепостных душ.



Русская деревня, XIX в.

В середине XIX века деревня отошла в приход села Фетинова.

В 1846–1858 годы Конышево – владение Казакова Дмитрия Дмитриевича. Крестьян за ним 302 человека.

После реформы 1861 года создаётся «крестьянское общество деревни Конышевой». Посчитано число дворов. В 1864-м их 47. В 1879 году в деревне числится 6 колодцев, 2 пруда, да речушка Воишка (Воюшка).

А в начале XX века деревня «подросла»: здесь было 517 жителей в 82-х дворах. Даже школу открыли в 1905 году. Существовала начальная школа за счёт земства. Программа обучения была рассчитана на 3 года.

В 1914 г. в школу ходили 27 мальчиков и 20 девочек. Их обучала 1 учительница.

Скрябино

Поначалу это было село, затем сельцо, затем сельцо и деревня. Их статус менялся и дальше. Всё закончилось одной деревней.

Название этому поселению, вероятно, дали его первые владельцы. Скрябины – старинные владимирские землевладельцы. Эта фамилия часто упоминается в Актах и Разрядах.

В 1464 г. Великий князь Иван III послал *«Василья Скрябу воевать Югорскую землю»*.

В 1508 году *«велел князь великий Василей воеводам своим... итить в Литву по полкам: в большом полку князь Федор Петрович Сицкой ... да воевода Иван Тимофеев сын Скрябин»*.

В 1645 году *«Указал Государь Царь и Великий князь Алексей Михайлович ... послать во все государства... для своего государева дела ... воевод и дворян. В Свицкую (т.е. Шведскую) землю к королевне Христине, гонец Володимер Федоров сын Скрябин»*.

Скрябины происходят из московского боярского рода Морозовых. У Михаила Ивановича Мороза, боярина Великого князя Дмитрия Ивановича Донского, был внук Тимофей Игнатьевич, прозванный Скряба. Он и стал основателем фамилии Скрябиных.

С.Б. Веселовский упоминает в 1614–1616 годы в Суздале городского приказчика Дмитрия Скрябина.

Дмитрий был и *«дозорщиком в Суздальском уезде»*. Можно было бы предположить, что он, досматривая земли, получил наше селение и дал ему своё

имя. Но нашлись другие документы. Оказалось, что наше село куда как древнее этого суздальского Скрябина.

В Духовной грамоте боярина князя Ивана Юрьевича Патрикеева в 1497 году в числе владимирских вотчин, завещанных им жене, есть и село Скрябино Владимирского уезда *«недалёко от рч Вольги»*.

Поскольку Патрикеевы появились в России в 1408 году, можно предположить, что село существовало уже в первой половине XV века. Но когда оно точно было поставлено, пока не установлено.

А в XVII веке Скрябино упоминается как сельцо, принадлежащее нескольким владельцам. В 1637 году это Фёдор Иванович Капустин и Карп Честной Иванович Чернцов.

В 1652 году 8 февраля *«отказано Данилу, Григорью да Василью Карповым детям Чернцова поместье Чеснова Чернцова во Владимирском уезде сельцо Скрябино»*.

В 1695 году *«в стане Малом Рогу половина сельца Скрябина на речке на Воleshке за Глебом Даниловым Чернцовым. Да еще сельцо – за дядей ево Григорьем Карповым»*.

А 16 июня 1699 года появляется в списках ещё одно Скрябино. Оно записано *«за Афросиньей Ильиной... полученной от дяди Артемья Телешова в володимирском уезде в стану Малом Рогу сельца Верхнева Скрябина»*.

Два Скрябино существует и в XVIII веке. 19 марта 1706 года *«дано поместье братьям Данилу да Степану Чернцовым, коим досталось в володимерском уезде сц Скрябино, с крестьяны»*.

А деревней Скрябино владеет Петр Алексеевич сын Зеленой. Пётр Алексеевич упоминается и в 1744-м.

А далее одно селение – за Чернцовыми. А деревней Верхнее Скрябино владеют дворяне Матовы.

В 1770 году здесь вотчинник штык-юнкер Алексей Матвеевич Матов, юрьевский дворянин. В семье Алексея Матова была дочь Матрёна, которая в последние годы XVIII века была выдана за Михаила Петровича Тыртова. Тыртов служил в гвардии, в 1790 году имел чин капитана. И к 1801 году Тыртов отстроил в деревне Верхнее Скрябино усадьбу для семьи. И поселение это стало называться сельцом.

В 1805-м – сельцо за Алексеем Матовым и Матрёной Алексеевной Тыртовой.

Михаил Петрович Тыртов умер к 1832 году полковником. В 1834 -м имение *«за вдовой Матреной Алексеевной Тыртовой, полковницей, что живет в имении Верхнее Скрябино вместе с сыном»*.

Сын вдовы Тыртовой – отставной лейтенант Валериан Михайлович, профессиональный моряк.

Родился Валериан около 1801 года. Воспитывался в кадетском морском корпусе, куда поступил в июне 1815 года. Выпущен был из корпуса мичманом в

1820 году. В службе числился с 1817 года. В 1823 году был переведён в Гвардейский экипаж.

Некоторые краеведы считали Валериана Тыртова декабристом. Но членом тайного общества он не был. И вряд ли был на Сенатской площади 14 декабря 1825 года. Он лишь выполнял *«поручения декабриста Н.А. Бестужева»*.

По делу декабристов Тыртов пробыл в крепости 6 месяцев «под подозрением». Повелением Государя был переведен под надзор в ластовый экипаж Каспийской флотилии в июне 1826 года.



Сдача турецкой крепости русским, 1828 г.

В 1827-м переведён в Черноморский флот. Участвовал в русско-турецкой войне 1828–1829 гг.

Воевала с турками в этой войне не только армия, но и Черноморский флот. В сражении за крепость Варну отличился мичман Тыртов. За храбрость в 1828 году Валериан был произведён в лейтенанты.

Варна – турецкая (на то время) крепость на Чёрном море. 11 октября 1828 года гарнизон крепости сдался русским.

Лейтенант Тыртов продолжал службу в Черноморском гвардейском экипаже № 39.

В марте 1832 года Валериан был уволен от службы. В это время не стало его отца. Нужно было заниматься имением. После отставки Валериан Тыртов жил в своем сельце Верхнее Скрябино. Кажется, он был женат на Агафье Фёдоровне Желябужской (упоминается в марте 1840 г.).

Его имение Верхнее Скрябино было продано в 1836 году.

В середине XIX века существуют две деревни Скрябино, обе владельческие, при колодцах, обе располагались в 3-х верстах от Ваулова. Различались названием: Верхнее и Нижнее Скрябино. В 1857 г. в Верхнем Скрябине было 15 дворов, а в Нижнем – 35 крестьянских дворов.

В 1858 г. одна деревня Скрябино – за Александром Дмитриевичем Рагозиным, за ним дворовых: 12 да крестьян 232 человек. Другая деревня – за Александрой Ивановной Синклер, за ней дворовых 12 людей и крестьян – 93.

В конце XIX века обе деревни были в Фуниковогорской волости. В 1880 году в двух деревнях было 5 колодцев, рядом протекала речка Вольга.

В начале XX века в Верхней деревне был 21 двор, а в Нижней – 55.

А к середине XX века осталась лишь одна деревня: Скрябино.

Сухарево

Эта деревня устроилось при колодце, в 4-х верстах от Ваулова. И близ Сухарева, словно по традиции, появилось одноименное селение.

В 1674 году: *«За Антропом и Афанасьем Сарычевыми и Димитрием Васильевым сыном Шеметова дер. Сухарева в володимерском уезде»*.

Сельцо Сухорево возникло, вероятно, по причине большого числа наследников. В мае 1686 года Антропу Сарычеву наследуют шесть сыновей: *«за ними после отца их владимирского поместья стану Малого Рогу половину сельца Сухарева, дер. Сухарево с пустошами»*.

А другой половиной сельца владеют брат Антропа – Афанасий Сарычев и дворянин Шеметов.

Семьи двух владельцев сельца Сухарева: Сырычевы и Шеметовы – объединяют свои владения традиционным путём. 31 декабря 1687 года Ларион Васильевич Шеметов получает *«своей невесты девицы Алены Афонасьевой Сарычевой прожиточное ее поместье в володимерском уезде в стану Малом Рогу сельцо Сухарева»*.

А уже в начале XVIII века Алексею Ивановичу Недоброву (владельцу сц Воскресенское) достаётся поместье Лариона Шеметова сельцо Сухорево. Другая часть сельца в 1708–1713 годы – за Иваном Савельевичем Посниковым.

А деревня Сухарева в 1712 году упоминается за Семёном Фёдоровичем Сарычевым.

В 1779 г. сельцо Сухарево за Фёдором Петровичем Зеленовым, сыном владельца деревни Нижнее Скрябино. Фёдор Петрович служит в Киржаче, ему 50 лет. У него жена и 20-летний сын Михаил.

В 1789 г. сельцо Сухорево отнесено в Киржачскую округу. Владельцев сельца трое: Николай Семёнович Трусов, Максим Михайлович Ляпунов, Алексей Васильевич Недобров. Для Недоброва сельцо Сухарева – родовая вотчина. Сам Недобров живёт в Киржаче, где служит винным приставом. По сообщению старосты Петра Андреева, господину Недоброву 30 лет, он женат, но детей нет. В его владении – 80 крепостных душ.

В XIX веке осталось одно сельцо Сухорево, оно отнесено к Фуниковогорской волости.

В 1858 г. в сельце 13 крестьянских дворов, 3 колодца, пруд, рядом речка Липня.

В начале XX века Сухорево уже числится деревней, в которой 21 двор и 123 жителя.

9. Ваулово в XXI веке



Ваулово практически весь XX век было селом.

А в конце XX века оно стало деревней в Зиновьевском сельсовете. В новом веке исчезли с лица Земли деревни Лаврово и Святково, входившие в Вауловский сельсовет.

А само Ваулово живёт и в XXI веке.

Приметой нового времени стало создание церковной общины.

В самом начале этого века здесь поставили часовню. Она действующая.

Здесь по-прежнему работает библиотека и клуб. И уже совсем недавно в Ваулове открыл свои двери пансионат «Вольга» для отдыха и проживания пожилых людей. Пансионат частный.

Немногим селениям Кольчугинского района так повезло, как сельцу Ваулово. Оно не пропало, не стало пустошью. Выдержало все многовековые потрясения. Побывало в разных административных статусах.

Наши сёла, как правило, проживают общий путь: пока в селе есть церковь и школа, оно и существует. В этом смысле Ваулово – исключение из правил.



У России, кажется, не бывало спокойных времён. Страна переносила, казалось бы, невозможные тяготы. Особенности лишения всегда выпадали на долю крестьян.

У современных жителей Ваулова, наверняка, есть свои планы на перспективу развития их селения.

Перелистав долгую его историю, понимаешь, что вауловские крестьяне уже несколько столетий умели выживать в трудные времена. А для этого нужен характер...

Список использованных источников:

1. Административно-территориальное деление Владимирской области (1944–1993) : справочник по документам государственного архива Владимирской области. – Владимир, 2016.
2. Акты писцового дела : материалы для истории кадастра и прямого обложения в Московском государстве. / собрал и редактировал С. Веселовский. – Москва , 1913–1977.
Т. 1 : Акты 1587–1627 гг. – 1913. – С. 47, 521.
Акты писцового дела (1644–1661 гг.). – 1977. – С. 101.
3. Акты служилых землевладельцев XV – начала XVII века. Т. 3 / сост. А. В. Антонов. – Москва : Древлехранилище», 2002. – С. 500.
4. Акты служилых землевладельцев XV – начала XVII века. Т. 4 / сост. А. В. Антонов. – Москва : Древлехранилище», 2008. – С. 11.
5. Акты социально-экономической истории Северо-Восточной Руси конца XIV – начала XVI в. : [в 3 т.]. Т. 3 / Акад. наук СССР, Ин-т истории ; [сост. И. А. Голубцов]. – Москва : Изд-во Акад. наук СССР, 1964. – С. 123.
6. Акты XIII–XVII вв., представленные в Разрядный приказ представителями служилых фамилий после отмены местничества. Ч. 1 : 1257–1613 гг. / собр. и изд. Александр Юшков. – Москва : Унив. тип., 1898. – С. 61, 80, 150.
7. Бобринский, А. А. Дворянские роды, внесённые в общий Гербовник Всероссийской Империи. Ч. 2 / сост. А. Бобринский. – Санкт-Петербург : Тип. М. М. Стасюлевича, 1890. – С. 130, 187, 208, 721.
8. Бодэ-Колычёв, М. Л. Боярский род Колычевых, составленный Бароном Михаилом Львовичем Бодэ Колычевым / М. Л. Бодэ-Колычёв. – Москва : Синод. тип., 1886. – С. 74, 142.
9. Боровков, А. Д. Алфавит членам бывших тайных злоумышленных обществ и лицам, прикосновенным к делу, произведенному высочайше учрежденною 17-го декабря 1825-го года Следственной Комиссией, составлен 1827-го года / А. Д. Боровков. – Санкт-Петербург, 1827. – С. 190.
- 10.
11. Бычкова, М. Е. Родословные книги XVI–XVII вв. как исторический источник / М. Е. Бычкова. – Москва : Наука, 1975. – С. 23.
12. Веселовский, С. Б. Исследование по истории класса служилых землевладельцев / С. Б. Веселовский. – Москва, 1969. – С. 412.
13. Веселовский, С. Б. Исследования по истории опричнины / С. Б. Веселовский. – Москва, 1963. – С. 30.
14. Веселовский, С. Б. Село и деревня в северо-восточной Руси XIV–XVI вв. / С. Б. Веселовский. – Москва ; Ленинград, 1956.
Ч. 1. – С. 12.
Ч. 2. – С. 96.
15. Веселовский, С. Б. Феодалное землевладение в северо-восточной Руси. Т. 1 / С. Б. Веселовский. – Москва ; Ленинград, 1947. – С. 276.
16. Владимирская десятина жилых данных церквей 1628–1746 гг. Вып. 1. – Владимир, 1894. – С. 219.
17. Владимирский земский сборник. – Владимир, 1872–1886.
1874, № 6. – 1874. – С. 435, 443.
1877, № 4. – 1877. – С. 105.
1878, № 9. – 1879. – С. 124.

- 1878, № 12. – 1879. – С. 319.
 1881, № 3. – 1881. – С. 112.
 1881, № 8. – 1882. – С. 181.
 1882, № 3. – 1882. – С. 105, 203.
18. ГАВО: ф. 15, оп. 2, д. 214, л. 13
 ф. 40, оп. 1, д. 3046
 ф. 106, оп. 4, д. 22, л. 43
 ф. 243, оп. 2, д. 22
 ф. 301, оп. 5, д. 800, л. 203
 ф. 301, оп. 5, д. 800, л. 1132
 ф. 417, оп. 1, д. 935, л. 3
 ф. 417, оп. 1, д. 946, л. 37
 ф. 556, оп. 107, д. 56, л. 87
 ф. 556, оп. 107, д. 71, л. 191
 ф. 556, оп. 107, д. 78, л. 204
 ф. 556, оп. 107, д. 78, л. 224
 ф. 556, оп. 107, д. 78, л. 252
19. Дворцовые разряды, по высочайшему повелению изданные II-м отделением Собственной Его Императорского Величества канцелярии (с 1645 по 1676 г.). – Санкт-Петербург, 1850–1852.
 Т. 1 : С 1612 по 1628 г. – 1850.
 Т. 2 : С 1628 по 1645 г. – 1851. – С. 16, 478.
 Т. 3 : С 1645 по 1676 г. – 1852.
20. Дворянские роды Российской империи, 1721–1917 : [в 4 т.] / науч. ред. С. В. Думин. – 1993–1998.
 Т. 2 : Князья. – Санкт-Петербург, 1995. – С. 65.
 Т. 3 : Князья. – Москва, 1996. – С. 65, 136, 258.
21. Дополнения к актам историческим, собранные и изданные археографической комиссией. Т. 3. – Санкт-Петербург, 1848. – С. 446, 522.
22. Историко-статистическое описание церквей и приходов Владимирской епархии. Вып. 4 : Меленковский, Муромский, Покровский и Судогодский уезды / сост. В. Добронравов. – Владимир, 1897. – С. 457.
23. Кириченко, Л. А. Акты землевладения и хозяйства Троице-Сергиева монастыря, 1584–1641 / Л. А. Кириченко ; [Российский гос. гуманитарный ун-т]. – Москва : РГГУ, 2006. – С. 224.
24. Лобанов-Ростовский, А. Б. Русская родословная книга. Т. 2 / А. Б. Лобанов-Ростовский. – 2-е изд. – Санкт-Петербург, 1895. – С. 132.
25. Нечкина, М. В. Движение декабристов. Т. 2 / М. В. Нечкина. – Москва, 1955. – С. 305.
26. Общий список флотских линейных чинов. 1831 года. – Санкт-Петербург, 1831. – С. 124.
27. Павлов, А. П. Государев двор и политическая борьба при Борисе Годунове (1584–1605 гг.) / А. П. Павлов; Рос. АН, Ин-т рос. истории, Санкт-Петербург. фил. – Санкт-Петербург, 1992. – С. 181.
28. Переписи московских дворов XVII столетия. – Москва, 1896. – С. 11.
29. Петров, П. Н. История родов русского дворянства / сост. П. Н. Петров. – Санкт-Петербург, 1886. – С. 203.
30. РГАДА: ф. 1209, оп. 73, кн. 4, л. 109
 ф. 1209, оп. 161, кн. 7, л. 244, № 155
 кн. 8, л. 290-а, № 166

- кн. 10, л. 419, № 145
кн. 11, л. 434, № 43
кн. 11, л. 436, № 51
кн. 12, л. 475, № 9
кн. 12, л. 494, № 159
кн. 13, л. 501, № 47,
кн. 14, л. 525, № 38
кн. 20, л. 563, № 21
кн. 21, л. 568, № 12
ф. 1209, оп. 706, кн. 2, л. 125, № 25; 2, л. 414, № 25
кн. 1, л. 358, № 45
кн. 3, л. 440, № 55
ф. 1209, оп. 1187, № 33586, л. 34.
№ 33600, л. 100
№ 33616, л. 168, л.341
№ 33642, л.279
№ 33652, л. 306
№ 33667, л. 372
№ 33677, л.395

31. Русский Биографический словарь : [в 25 т.]. Т. 10 : Лабзина – Ляшенко. – Санкт-Петербург, 1914. – С. 771.
32. Сенатские объявления о разрешениях на имения. 1840, № 4. – Санкт-Петербург, 1840. – С. 954.
33. Справочник по начальным школам Владимирской губернии на 1-е января 1915 года. – Владимир-на-Клязьме, 1915. – С. 108.
34. Холмогоров, В. И. Материалы для истории церквей Владимирской губернии. Вып. 6, отд. 3 : Для Владимирской, Гусской, Медужской и Ярополческой десяти Владимирского уезда : дворцовые, вотчинные, помещичьи, патриархии, митрополичьи, монастырские и соборного духовенства вотчины и поместные села, погосты, деревни и пустоши с их церквями и пустовыми церковными землями, по писцовым, переписным, дозорным, ландратским, отказным и другим документам XVI–XVIII вв. / В. И. Холмогоров, Г. И. Холмогоров. – Москва, 1911. – С. 40, 42 (прилож.).
35. Шумаков, С. А. Обзор «Грамот коллегии экономии». Вып. 4 / С. Шумаков. – Москва, 1917. – С. 537.
36. Энциклопедический словарь Брокгауза и Ефрона. Т. XVI : Конкорд – Коялович. – Санкт-Петербург, 1895.

При подготовке материала использовались фотографии с сайтов: <https://pastvu.com/>
https://photos.wikimapia.org/p/00/01/78/12/04_big.jpg